

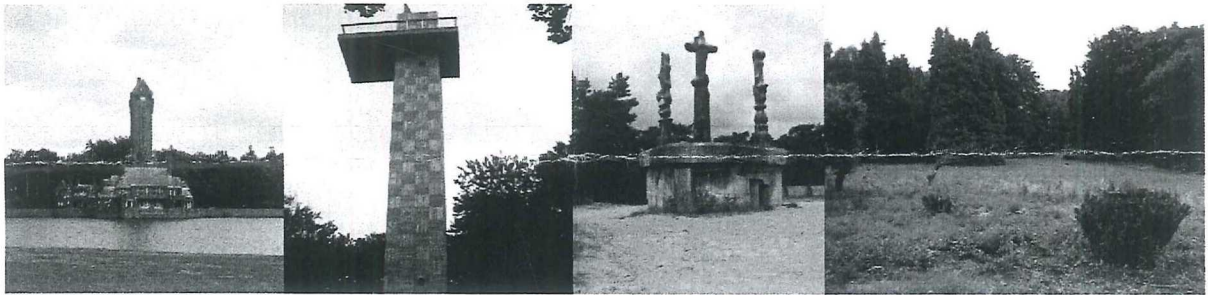
Beste leden,

De maart-lezing betreft twee Nederlandse Nationale Parken:

### de Hoge Veluwe en de Utrechtse Heuvelrug

Gerard Derks, historisch geograaf bij het Gelders Genootschap, en Wendy van der Torre, historisch geograaf bij Landschap Erfgoed Utrecht, gaan in op de geschiedenis, ruimtelijke ontwikkeling en het toekomstperspectief van respectievelijk de Hoge Veluwe en de Utrechtse Heuvelrug. Nationale Parken worden gekwalificeerd om hun natuurwaarden. Het is daarom aan te prijzen dat de cultuurhistorische waarden in de Parken tegenwoordig ook van belang worden geacht. Na de twee afzonderlijke presentaties volgt een discussie waarin één van de oudste en één van de jongste Nationale parken van Nederland met elkaar vergeleken worden.

Het **Nationale Park De Hoge Veluwe** is voortgekomen uit verschillende door het echtpaar Kröller-Müller in de periode 1909-1921 aangekochte en tot één groot landgoed samengevoegde terreinen. Het ongeveer 5500 hectare grote nieuwe landgoed werd voorzien van een omrastering met monumentale toegangshekken en ingericht als jachtterrein en buitenplaats. Bijzonder is dat daarbij de ontstaans- en ontwikkelingsgeschiedenis van elk van de aangekochte gebieden in zekere zin werd bevroren, waardoor typisch Veluwse landschappen met zowel middeleeuwse als 19<sup>e</sup>-eeuwse agrarische ontginningen en nederzettingen, heidevelden en stuifzanden en voor bosbouw bestemde gebieden in elkaars onmiddellijke nabijheid bewaard zijn gebleven. Na 1935, toen het landgoed eigendom werd van de Stichting Het Nationale Park De Hoge Veluwe, werd het beheer en de ontwikkeling van het gebied zoveel mogelijk in de geest van het echtpaar Kröller-Müller voortgezet.



Het **Nationaal Park Utrechtse Heuvelrug** bestaat sinds 2003 en is ongeveer 6000 ha groot. Het grondgebied is in handen van veel verschillende eigenaren. Dit maakt de begrenzing van het Park onregelmatig en nog steeds dynamisch. Het huidige Nationaal Park beslaat (nog) niet de gehele Utrechtse Heuvelrug, maar dat is wel een wens voor de toekomst. Net als de Hoge Veluwe is dit landschap in de ijstijden gevormd. Dit heeft tot gevolg dat er zeer oude bewoningssporen te vinden zijn. Door de eeuwen heen heeft de mens zijn voetstappen en vingerafdrukken in dit landschap achtergelaten. Hier zijn legio voorbeelden van terug te vinden, die soms nog steeds in gebruik zijn. Vandaag de dag dragen wij hier nog steeds aan bij.

<b>Waar:</b>	<b>De Kargadoor, Oudegracht 36 Utrecht</b>
<b>Datum:</b>	<b>dinsdag 11 maart 2008</b>
<b>Tijd:</b>	<b>20.00 uur</b>

### HGVU-excursie: 31 mei – 1 juni 2008

In het weekend van 31 mei/ 1 juni gaat de HGVU naar het grensgebied van Gelderland, Limburg en Noord-Brabant. De excursie staat in het teken van "2008: het jaar van het religieuze erfgoed". We zullen onder andere een bezoek brengen aan erfgoed als het processiepark te Steyl, de katholieke enclave Megen, kruisherenklooster nabij Tegelen en het bedevaartsoord Heilig Landstichting.

De kosten zullen circa € 80 bedragen. Opgave kan bij Elyze Storms (elyze@hotmail.com of 06-18900463) of Louis Strous (louis@l-strous.speedlinq.nl)